

2024

LIVRET D'INFORMATIONS VOLONTARIAT MISSIONS AVA



ASSOCIATION OCEANIA

+689 89 57 20 99

marielou.oceania@gmail.com

www.asso-oceania.com

SOMMAIRE

• L'association Oceania	3
• Le projet AVA d'éco-volontariat	5
• La formation	8
• Les missions 2024	9
◦ Mission 1 (Moorea-Tubuai)	9
◦ Mission 2 (Moorea - Îles sous le vent)	14
◦ Mission 3 (Moorea - Presqu'île Tahiti)	19
• Infos pratiques	24
• La check-list du volontaire	25
• Les étapes d'inscription	26



L'ASSOCIATION OCEANIA

À PROPOS DE NOUS

Oceania, [association environnementale de loi 1901](#), basée sur l'île de Moorea en Polynésie française a pour objectif d'assurer l'avenir des cétacés de Polynésie française, grâce aux études menées tout au long de l'année, qui nous permettent de proposer des mesures de conservation.

Oceania se veut une [courroie de transmission entre la science et le grand public](#), pour inciter un maximum de personne à s'impliquer activement dans la protection des cétacés de Polynésie française et devenir de réels acteurs de la biodiversité.

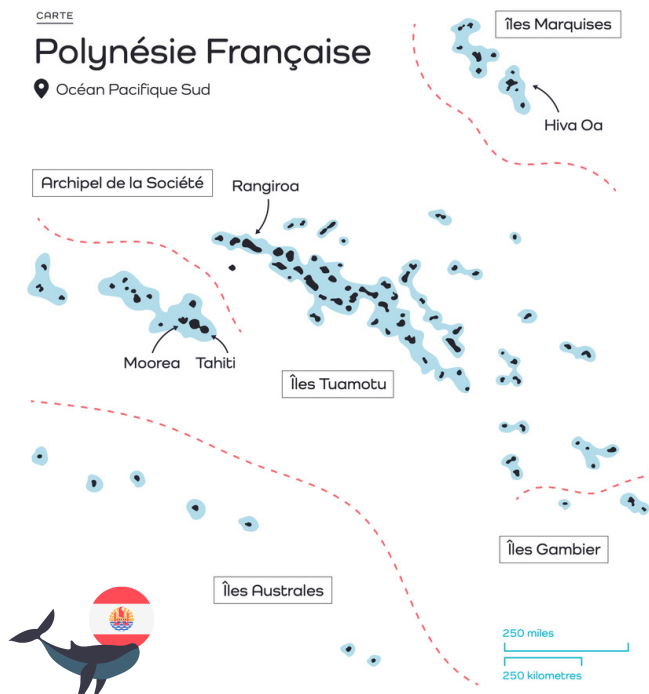
Nous sommes un [regroupement de passionnés](#) qui tend à [renforcer le lien entre l'Homme et la nature](#) en s'inspirant du savoir-faire local et ancestral. Oceania fait naître des projets communautaires innovants qui œuvrent pour la protection des cétacés.

Nos 3 fondamentaux sont :

- la sensibilisation et la [transmission](#) au plus grand nombre.
- l'étude et la [protection](#) afin d'élaborer des stratégies de conservation.
- la [formation](#) et l'insertion professionnelle dans le but de donner à chacun les clés pour honorer les cétacés de Polynésie française.



LA POLYNÉSIE FRANÇAISE



La Polynésie française est une collectivité d'outre-mer, composée de **cinq archipels regroupant 118 îles** : l'archipel de la Société avec les îles du Vent et les îles Sous-le-Vent, l'archipel des Tuamotu, l'archipel des Gambier, l'archipel des Australes et enfin des Marquises.

Cela fait 22 ans, depuis le 13 mai 2002, que la zone économique exclusive (ZEE) de Polynésie française est devenue le plus grand sanctuaire de mammifères marins au monde.

Et pas seulement ! Le sanctuaire polynésien protège également toutes les espèces dites "emblématiques" : cétacés, tortues marines, requins ainsi que raies manta.

En 2018, la Polynésie française met en place la **création d'une aire marine gérée**

(AMG), dénommée "Tainui Atea" qui constitue une adaptation locale du concept d'aire marine protégée, reconnu sur le plan national et international. **L'objectif ? Conserver les espèces marines emblématiques et leurs habitats** conformément aux traditions des peuples insulaires.

Les principales **actions mises en place pour la protection des mammifères marins** sont :

- des programmes d'étude, de suivi et de recensement
- la création d'un réseau local d'échouage, nommé le Réseau des Gardiens de l'Océan
- l'atténuation des pressions liées aux activités humaines

Oceania participe au quotidien à la mise en œuvre de toutes ces actions.

LE PROJET AVA

LE CONTEXTE

Chaque année, les baleines à bosse migrent au sein du sanctuaire polynésien pour se reproduire, mettre bas et se reposer. Cette population est classée en danger, selon l'Union internationale pour la conservation de la nature (UICN) dans le Pacifique Sud. Cependant nous en connaissons encore si peu sur celles-ci. Combien sont-elles à fréquenter les eaux polynésiennes chaque année ? Quels sont leurs trajets migratoires ? Reviennent-elles autour de leur île de naissance ? Dans quelles mesures la population s'est reconstituée depuis le moratoire ayant mis fin à la chasse intensive en Antarctique ?

Pour répondre à cette problématique, Oceania est depuis deux ans conventionnée (convention 41/41) par la Direction de l'ENvironnement (DIREN) pour contribuer à l'amélioration des connaissances grâce à la collecte de photographies de nageoires caudales et d'échantillons de peau sur les baleines à bosse au sein du sanctuaire.

Cependant, pour recenser la population entière nous avons besoin d'yeux partout !

Ainsi, face à une demande accrue de nos adhérents, de nos bénévoles et du grand public de participer à des missions de terrain à nos côtés pour en apprendre plus sur cette espèce emblématique et agir pour sa protection, l'idée de créer des missions participatives accessibles à tous est née.



LA RESPONSABLE PROJET



Marie-Lou BONTEMPS

Biologiste marin et responsable de la vulgarisation scientifique au sein de l'association Oceania

Ayant grandi dans le Pacifique à Wallis-et-Futuna, Marie-Lou a toujours eu un regard tourné vers l'océan et une envie de le préserver. Biologiste marin depuis 2021, elle aime l'approche scientifique mais trouve primordial de permettre au grand public de comprendre des notions scientifiques pour mieux appréhender le monde qui l'entoure. Au sein de l'association, qu'elle a rejointe il y a un peu plus de 2 ans, elle est la responsable de la vulgarisation scientifique. Elle retravaille les rapports scientifiques pour les simplifier et les illustrer dans le but de les rendre accessibles au plus grand nombre.

C'est tout naturellement qu'elle a imaginé en 2022, le projet d'éco-volontariat AVA pour ouvrir des missions scientifiques au grand public et que des naturalistes passionnés et/ou novices curieux deviennent de réels acteurs de la préservation des océans. Elle sera très heureuse de vous accueillir au sein de l'équipe Oceania et de vous accompagner lors de votre mission à nos côtés !

LE DÉROULÉ

8 jours

4 volontaires
par mission

parrainage de
jeunes
polynésiens



Durant ces semaines de mission, les volontaires seront tout d'abord **formés pour mieux connaître les cétacés de Polynésie française** et ainsi mieux comprendre l'importance de les protéger.



Un recensement et un suivi de ces espèces seront effectués **en mer**. Les volontaires, toujours encadrés par un représentant de l'association Oceania, participeront à la **prise de photographies des nageoires caudales (photo-identification)** et au **prélèvement de squame dans la colonne d'eau**. L'objectif ? Enrichir la banque ADN et le catalogue de photo-identification sur la population de baleines à bosse de Polynésie française.



Une partie des données récoltées en mer sera ensuite analysée à terre par les volontaires, précédemment formés à le faire.



La participation financière des volontaires, rend chaque mission accessible gratuitement à un **jeune polynésien**. De ce fait, il pourra découvrir notre travail et les merveilles de la nature qu'il a rarement l'occasion d'observer d'aussi prêt. Il deviendra un observateur hors pair et sensibilisera la population à l'importance du recensement des mammifères marins autour de son île et ainsi participera activement à leur protection.



CONDITIONS DE PARTICIPATION



Capacité à s'exprimer et à comprendre le français
Capacité d'adaptation et d'intégration (promiscuité)

Être majeur et en bonne santé

Savoir nager avec des palmes et être à l'aise côté océan


(certificat médical obligatoire)

Aucun prérequis de formation



LA FORMATION

La formation dispensée par l'équipe d'Oceania, se divise en 5 modules :

- **Module 1 : Présentation de l'association et de ses projets**
 - **Module 2 : L'origine des cétacés**
 - Origine, évolution et adaptations
 - **Module 3 : Présentation des cétacés de Polynésie française**
 - Détection et identification des différentes espèces
 - Les pressions et menaces sur les cétacés
 - La réglementation locale
 - **Module 4 : Focus sur les méthodes d'étude et de suivi des baleines à bosse**
 - Généralités sur la population de baleines à bosse de Polynésie française
 - La photo-identification
 - La génétique moléculaire
 - **Module 5 : Protocole, collecte et analyse des données**
 - Sécurité en mer
 - Savoir utiliser le protocole de collecte de données
 - Savoir utiliser les différents outils de collecte (prise de note, ObsenMer, prise de photos, mise à l'eau)
 - Savoir récupérer et analyser les données (traitement des photos, échantillonnages)
- 



MISSION 1

Moorea - Tubuai

8 JOURS

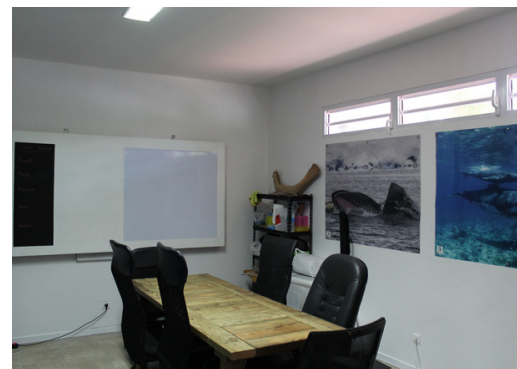
DU 17/08/2024 AU 24/08/2024

DESCRIPTION MISSION 1

DU 17/08/2024 AU 24/08/2024



L'accueil des volontaires, ainsi que la formation et l'analyse de données après les sorties sur le terrain se dérouleront au sein des locaux de l'association sur l'île de Moorea.



L'hébergement sur l'île de Moorea se trouve à Tiahura, à l'auberge de jeunesse "Little Moorea". Chaque volontaire disposera d'un lit individuel en dortoir mixte ou réservé aux femmes (au choix) de 6 couchages.

Une prise et une liseuse individuelle sont à côté de chaque lit. De grands tiroirs sont à disposition des volontaires pour ranger leurs effets personnels. Les espaces communs sont : le salon, la cuisine, la salle de bain et les toilettes.

Les draps et oreillers sont fournis, les serviettes ne sont pas incluses (500 XPF = 4,20€ à la charge du volontaire à payer sur place si besoin). Connexion wifi gratuite.

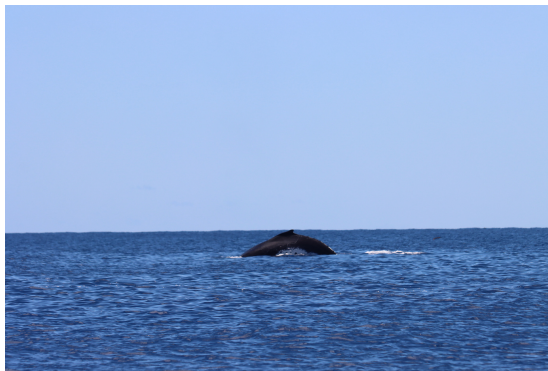
Des vélos seront à la disposition des volontaires pour assurer leurs déplacements sur l'île (premier magasin à 200m, locaux de l'association à 3,5 km).



TUBUAI

L'île de Tubuai se trouve au centre de l'Archipel des Australes à plus de 600 km de l'île de Tahiti. Le climat y est plus frais qu'à Tahiti avec des températures de l'eau avoisinants les 20°C en hiver.

Tubuai est une île fréquentée par les baleines à bosse de juillet à octobre. Les sorties en mer se feront avec l'un de nos partenaires sur place à la demi-journée à bord d'un bateau à moteur.



Dans un cadre verdoyant, très calme et reposant, vous serez hébergés dans 4 chambres d'hôtes dans une agréable maison lumineuse et spacieuse.

Elle est située face au lagon, juste à côté de la montagne de "l'homme couché", le Tavaetu, d'où le point de vue sur l'île est splendide.

A moins de 15 minutes en voiture de la maison vous trouverez également snacks, pizzeria, petit magasin de quartier..

Une voiture sera disponible pendant l'intégralité du séjour sur l'île pour effectuer nos déplacements.



PROGRAMME MISSION 1

MOOREA - TUBUAI

DU 17/08/2024 AU 24/08/2024

Samedi 17/08	Dimanche 18/08	Lundi 19/08	Mardi 20/08	Mercredi 21/08	Jeudi 22/08	Vendredi 23/08	Samedi 24/08
9H-16H Accueil et formation	9H-11H Formation & préparation du matériel 16h Arrivée à Tubuai	Sortie en mer	Sortie en mer	Sortie en mer	Sortie en mer	9H Départ de Tubuai 14H Retour sur Moorea et rangement du matériel 19H Repas de fin de mission	9H-16H Analyse de la donnée récoltée



Toutes les activités de terrain sont dépendantes des conditions météorologiques.

Attention, ce planning n'est pas définitif. Il est uniquement à titre indicatif, les activités sont susceptibles d'être déplacées / modifiées au cours de la mission.

FRAIS MISSION 1

Paiement en plusieurs fois possible

Déduction fiscale de 66% possible pour plus d'infos :
<https://www.service-public.fr/particuliers/vosdroits/F426>



TARIF ALL INCLUSIVE

390 000 XPF / personne

3 250 € / personne

Inclus : formation, hébergement sur Moorea et Tubuai, pension complète, transferts/vols PPT/Tubuai, moyen de locomotion, sorties en mer, don à la biodiversité, adhésion à l'association, financement participation d'un jeune polynésien à la mission, frais de gestion du projet.

Non inclus : le voyage pour se rendre à l'association sur Moorea au début de la mission, les billets d'avions internationaux, les extras (boissons alcoolisées, activités touristiques)

TARIF RÉSIDENT MOOREA

348 000 XPF / personne

2 900 € / personne

Inclus : formation, nourriture (midi uniquement), transferts/vols PPT/Tubuai, sorties en mer et hébergement en pension complète à Tubuai, don à la biodiversité, adhésion à l'association, financement de la participation d'un jeune polynésien à la mission, frais de gestion du projet.

Non inclus : repas matin et soir sur Moorea, logement sur Moorea, moyen de locomotion sur Moorea et les extras (boissons alcoolisées, activités touristiques)



MISSION 2

Moorea
-
Îles sous le vent

8 JOURS

DU 24/09/2024 AU 01/10/2024

DESCRIPTION MISSION 2

MOOREA - ÎLES SOUS LE VENT



L'accueil des volontaires, ainsi que la formation et l'analyse de données après les sorties sur le terrain se dérouleront au sein des locaux de l'association sur l'île de Moorea.



L'hébergement sur l'île de Moorea se trouve à Tiahura, à l'auberge de jeunesse "Little Moorea". Chaque volontaire disposera d'un lit individuel en dortoir mixte ou réservé aux femmes (au choix) de 6 couchages.

Une prise et une liseuse individuelle sont à côté de chaque lit. De grands tiroirs sont à disposition des volontaires pour ranger leurs effets personnels. Les espaces communs sont : le salon, la cuisine, la salle de bain et les toilettes.

Les draps et oreillers sont fournis, les serviettes ne sont pas incluses (500 XPF = 4,2€ à la charge du volontaire à payer sur place si besoin). Connexion wifi gratuite.

Des vélos seront à la disposition des volontaires pour assurer leurs déplacements sur l'île (premier magasin à 200m, locaux de l'association à 3,5 km)



ÎLES SOUS LE VENT

Les îles Sous-le-Vent font partie de l'archipel de la Société qui inclut Tahiti et Moorea. Au départ de Moorea, nous couvrirons dans la mesure du possible en fonction des fenêtres météorologiques les îles de Huahine, Raiatea et Maiao avant de refaire route vers l'île de Moorea.

Parcourir ces îles en catamaran à voile est idéal pour notre étude et nous permet de couvrir une large zone !



L'hébergement se fera à bord du catamaran à voile Leopard 43' GO ZONE.

Les volontaires se partageront 3 cabines doubles (attention à la promiscuité) avec 1 lit double et une salle de bain privative par cabine. Nous vous conseillons d'apporter votre sac de couchage, des draps et des serviettes de toilette seront fournis à bord.

Pas de connexion wifi à bord. Le bateau est équipé de panneaux solaires qui alimenteront en électricité pour recharger les appareils électroniques.

Un skipper et une hôtesse s'occuperont de l'intendance à bord.



PROGRAMME MISSION 2

MOOREA - ÎLES SOUS LE VENT

DU 24/09/2024 AU 01/10/2024

Mardi 24/09	Mercredi 25/09	Jeudi 26/09	Vendredi 27/09	Samedi 28/09	Dimanche 29/09	Lundi 30/09	Mardi 01/10
9H-16H Accueil et formation	9H-16H Formation & préparation du matériel	Prospection en catamaran	Prospection en catamaran	Prospection en catamaran	Prospection en catamaran	Prospection en catamaran 19H Repas de fin de mission	9H-16H Analyse de la donnée récoltée



Toutes les activités de terrain sont dépendantes des conditions météorologiques.

Attention, ce planning n'est pas définitif. Il est uniquement à titre indicatif, les activités sont susceptibles d'être déplacées / modifiées au cours de la mission.

FRAIS MISSION 2

Paiement en plusieurs fois possible

Déduction fiscale de 66% possible pour plus d'infos :
<https://www.service-public.fr/particuliers/vosdroits/F426>



TARIF ALL INCLUSIVE

442 000 XPF / personne

3 700 € / personne

Inclus : formation, hébergement sur Moorea et à bord du catamaran, pension complète, transferts, moyen de locomotion sur Moorea, sorties en mer, don à la biodiversité, adhésion à l'association, financement participation d'un jeune polynésien à la mission, frais de gestion du projet.

Non inclus : le voyage pour se rendre à l'association sur Moorea au début de la mission, les billets d'avions internationaux, les extras (boissons alcoolisées, activités touristiques)

TARIF RÉSIDENT MOOREA

412 000 XPF / personne

3 450 € / personne

Inclus : formation, nourriture (midi uniquement), transferts, sorties en mer et hébergement sur le catamaran en pension complète, don à la biodiversité, adhésion à l'association, financement de la participation d'un jeune polynésien à la mission, frais de gestion du projet.

Non inclus : repas matin et soir sur Moorea, logement sur Moorea, moyen de locomotion sur Moorea et les extras (boissons alcoolisées, activités touristiques)



MISSION 3

Moorea
-
Presqu'île de Tahiti

8 JOURS

DU 21/10/2024 AU 28/10/2024

DESCRIPTION MISSION 3

MOOREA - PRESQU'ÎLE DE TAHITI



L'accueil des volontaires, ainsi que la formation et l'analyse de données après les sorties sur le terrain se dérouleront au sein des locaux de l'association sur l'île de Moorea.



L'hébergement sur l'île de Moorea se trouve à Tiahura, à l'auberge de jeunesse "Little Moorea". Chaque volontaire disposera d'un lit individuel en dortoir mixte ou réservé aux femmes (au choix) de 6 couchages.

Une prise et une liseuse individuelle sont à côté de chaque lit. De grands tiroirs sont à disposition des volontaires pour ranger leurs effets personnels. Les espaces communs sont : le salon, la cuisine, la salle de bain et les toilettes.

Les draps et oreillers sont fournis, les serviettes ne sont pas incluses (500 XPF = 4,2€ à la charge du volontaire à payer sur place si besoin). Connexion wifi gratuite.

Des vélos seront à la disposition des volontaires pour assurer leurs déplacements sur l'île (premier magasin à 200m, locaux de l'association à 3,5 km)



PRESQU'ÎLE DE TAHITI

Tahiti, ce sont deux îles reliées par l'isthme de Taravao. La grande Tahiti Nui et la petite, Tahiti Iti : la presqu'île... Paisible et authentique, montagneuse et sauvage, elle est aussi très riche en biodiversité marine.

Les mois de juillet à novembre laissent place à un spectacle enchanteur avec la présence des baleines à bosse.



Les sorties en mer sur Tahiti iti se feront à la demi-journée avec nos partenaires sur place à bord d'un bateau à moteur.

Dans un cadre verdoyant, très calme et reposant, vous serez hébergés dans une agréable maison lumineuse et spacieuse.

A quelques minutes en voiture de la maison vous trouverez également snacks, restaurants, magasins, ...

Une voiture sera disponible pendant l'intégralité du séjour sur la Presqu'île pour effectuer nos déplacements.



PROGRAMME MISSION 3

MOOREA - PRESQU'ÎLE DE TAHITI

DU 21/10/2024 AU 28/10/2024

Lundi 21/10	Mardi 22/10	Mercredi 23/10	Jeudi 24/10	Vendredi 25/10	Samedi 26/10	Dimanche 27/10	Lundi 28/10
9H-16H Accueil et formation	9H-12H Préparation du matériel 14h Départ pour la Presqu'île de Tahiti	Sortie en mer	Sortie en mer	Sortie en mer	Sortie en mer	9H-12H Retour sur Moorea 14H Rangement du matériel 19 H Repas de fin de mission	9H-16H Analyse de la donnée récoltée



Toutes les activités de terrain sont dépendantes des conditions météorologiques.

Attention, ce planning n'est pas définitif. Il est uniquement à titre indicatif, les activités sont susceptibles d'être déplacées / modifiées au cours de la mission.

FRAIS MISSION 3

Paiement en plusieurs fois possible

Déduction fiscale de 66% possible pour plus d'infos :
<https://www.service-public.fr/particuliers/vosdroits/F426>



TARIF ALL INCLUSIVE

348 000 XPF / personne

2 900 € / personne

Inclus : formation, hébergement sur Moorea et à la Presqu'île de Tahiti, pension complète, transferts, moyen de locomotion sur Moorea, sorties en mer, don à la biodiversité, adhésion à l'association, financement participation d'un jeune polynésien à la mission, frais de gestion du projet.

Non inclus : le voyage pour se rendre à l'association sur Moorea au début de la mission, les billets d'avions internationaux, les extras (boissons alcoolisées, activités touristiques)

TARIF RÉSIDENT MOOREA

306 000 XPF / personne

2 550€ / personne

Inclus : formation, nourriture (midi uniquement), transferts, sorties en mer et hébergement à la Presqu'île de Tahiti en pension complète, don à la biodiversité, adhésion à l'association, financement de la participation d'un jeune polynésien à la mission, frais de gestion du projet.

Non inclus : repas matin et soir sur Moorea, logement sur Moorea, moyen de locomotion sur Moorea et les extras (boissons alcoolisées, activités touristiques)

INFOS PRATIQUES

VOLS

Les vols internationaux ne sont pas pris en charge par l'association. Plusieurs compagnies aériennes desservent la Polynésie française dont French Bee, Air France et Air Tahiti Nui. Vous pouvez arriver quand vous le souhaitez.

Chaque personne est également libre de repartir à sa convenance.

ASSURANCE

L'inscription ne comprend ni une assurance médicale, ni une assurance voyage. Le volontaire doit s'assurer lui-même des garanties : de rapatriement, de remboursement des frais médicaux etc..

OBLIGATOIRE : certificat médical de moins de 3 mois certifiant vos bonnes conditions physiques, mentales et vos capacités à exercer une activité en pleine mer nécessitant nage avec palmes, masque et tuba et apnées peu profondes.

Nous vous invitons à lire nos conditions générales de participation pour prendre connaissance des procédures et prises de responsabilité en cas d'annulation ou de modifications du séjour.

APPROCHE DES ANIMAUX

Les animaux étudiés sont des animaux sauvages, nous ne pouvons garantir leur rencontre.

Si elle a lieu, l'approche des animaux se fera par groupe de 3 personnes toujours accompagné du chef de mission ou d'une personne agréée pour encadrer la mise à l'eau.

Pas de poursuite des animaux, ni de descente en apnée sous la surface sans autorisation. Interdiction de toucher les animaux.

Le non-respect des consignes de sécurité et de comportement peut engager une interdiction de vous mettre à l'eau sur toute la durée de la mission.

ACTIVITÉS / EXTRA

Si vous souhaitez visiter ou faire des activités (ce que nous vous recommandons !), veuillez planifier du temps additionnel avant ou après votre mission, car vous ne pourrez prendre que peu de temps libre sur la durée de celle-ci.

LA CHECK-LIST DU VOLONTAIRE

BAGAGE

- Sac/valise (- de 15kg)
- Sac étanche
- Gourde
- Cadenas

LOGEMENT

- Sac de couchage
- Serviette de bain
- Boules Quies
- Lampe de poche

DOCUMENTS

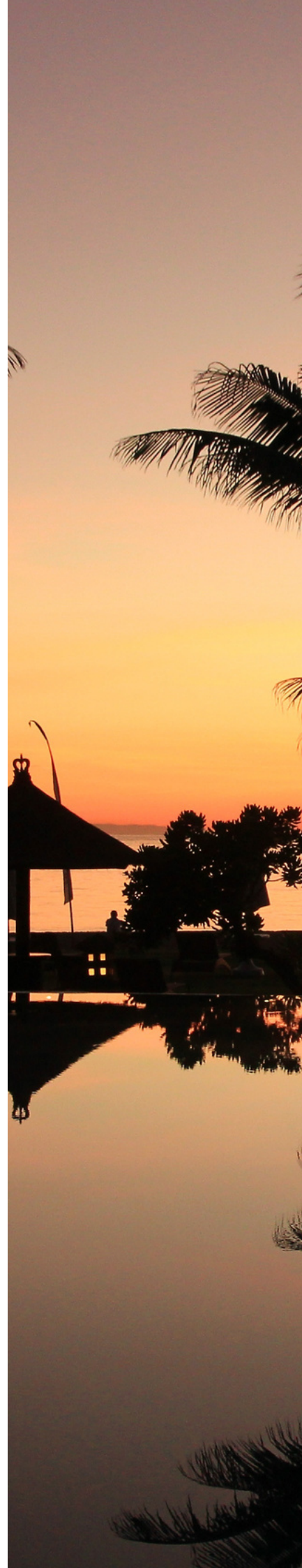
- Passeport en cours de validité
- ESTA si escale aux USA
- Certificat médical
- Carte d'identité
- Carte assurance maladie
- Cartes bancaires débloquées pour l'international
- Argent liquide

PHARMACIE

- Protection solaire (indice 50)
- Médicament contre le mal de mer
- Paracétamol
- Anti-moustique
- Pommade anti-démangeaisons
- Antidiarrhéique
- Antihistaminique

AUTRE MATÉRIEL

- Masque, palme et tuba (obligatoire)
- Lunettes de soleil (obligatoire)
- Casquette/chapeau (obligatoire)
- Combinaison (max 3mm) vivement conseillée. Température de l'eau autour de 23-28°C.
- Imperméable
- Claquettes
- Vêtements légers courts et longs
- Pull
- Plusieurs maillots de bain
- GoPro, appareil photo



LES ÉTAPES D'INSCRIPTION

01

L'INSCRIPTION

Si tu es vraiment motivé(e) et que tu souhaites avoir le choix des dates et îles parcourues, nous t'invitons à candidater dès que possible en envoyant le dossier d'inscription complet à l'adresse : marielou.oceania@gmail.com

02

CONFIRMATION DU DOSSIER D'INSCRIPTION

Après analyse, nous te renvoyons une confirmation d'inscription signée ainsi que le RIB pour procéder au règlement des frais de mission ou de l'acompte. Cette étape valide ta candidature et te réserve une place pour 15 jours.

03

RÈGLEMENT TOTAL OU PARTIEL

Procède au paiement minimum d'un acompte de 50% du montant des frais de mission dans les 15 jours suivant la confirmation de ton inscription. Ta place sera ensuite réservée définitivement.

04

RÈGLEMENT TOTAL DES FRAIS DE MISSION

Si ton inscription a lieu plus de 3 mois avant le début de ta mission, tu peux payer en plusieurs fois après le versement de l'acompte pour payer le reste de tes frais de mission.

05

RENDEZ-VOUS À L'ASSOCIATION POUR DÉBUTER TA MISSION !

Assure-toi d'avoir bien réuni tous les indispensables pour débiter ta mission à nos côtés sereinement !

**UNE QUESTION ?
BESOIN DE PLUS D'INFORMATIONS ?**

**CONTACTE MARIE-LOU,
LA RESPONSABLE DU PROJET :**



marielou.oceania@gmail.com



+689 89 57 20 99

WWW.ASSO-OCEANIA.COM